

BARRIEREAVHENGIG BESKYTTELSE



# Autocall Nordiske Indekser Kvartalsvis nr 5640

## Egenskaper

- Mulig renteutbetaling på 2,5% per kvartal
- Renteutbetaling også ved sidelengs og svakt fallende markedsutvikling

### Autocall Nordiske Indekser Kvartalsvis nr 5640

#### Risikonivå (SRI)

1	2	3	4	5	6	7
---	---	---	---	---	---	---

Lavere risiko Høyere risiko  
Risikonivåene fastsettes før tegningsperioden og gjelder under forutsetning at du beholder plasseringen til forfall. Forandringer i plasseringens markedsværdi i løpetiden kan bli større enn hva som reflekteres av risikonivået ovenfor. Det kan få betydning om du velger å selge plassering før forfall. I visse tilfeller er salg før forfall ikke mulig. Salg før forfall kan medføre ekstra kostnader. For mer informasjon se: [www.garantum.no/Produktinformasjon/om\\_risiko/risikoklassifisering/](http://www.garantum.no/Produktinformasjon/om_risiko/risikoklassifisering/)

#### Målgruppe

##### Kundetype

Ikke-profesjonell	Profesjonell	Kvalifisert motpart
-------------------	--------------	---------------------

##### Kundens kunnskap og erfaring

Grunnleggende	Informert	Avansert
---------------	-----------	----------

##### Kundens evne til å bære tap

Ingen tap	Begrenset tap	Kan tape alt	Kan tape mer enn investert beløp
-----------	---------------	--------------	----------------------------------

##### Kundens investeringsmål

Kapitalbevarende	Vekst	Utbytte	Hedge	Gearing
------------------	-------	---------	-------	---------

##### Laveste anbefalte investeringshorisont

Veldig kort (<1 år)	Kort (1–3 år)	Middels (3–5 år)	Lang (>5 år)	Til forfallsdato
---------------------	---------------	------------------	--------------	------------------

Denne plasseringen skal distribueres innen rammen for investeringsrådgivning og passer en målgruppe med risikotoleranse tilsvarende plasseringens risikonivå. Anbefalt investeringshorisont tilsvarer plasseringens løpetid. Plasseringen er egnet for ikke-profesjonelle kunder hvor profil stemmer med målgruppe ovenfor.

Positiv målgruppe  Nøytral målgruppe  Negativ målgruppe

#### Hva skiller seg ut i plasseringen?

Plasseringen er koblet til fire indekser og gir investor mulighet til en fast avkastning (kupong) som akkumuleres kvartalsvis. Tre grenseverdier, kalt barrierer, bestemmer det endelige utfallet. For å kunne ta stilling til plasseringen behøver investor sette seg inn i hvordan disse barrierene fungerer, noe som er beskrevet i detalj i denne brosjyren.

Tegningskurs <sup>1</sup> (3% tegningshonorar påløper)	100%
Kapitalbeskyttelse	Nei
Løpetid	1-5 år
Indikativ akkumulerende kupong (lavest 2%)	2,5%/kvartal
Innløsningsbarriere	100%
Kupongbarriere	90%
Risikobarriere etter 5 år på indeksen med svakest utvikling	80%
Underliggende	4 aksjeindekser
ISIN	N00013754572
Utsteder	BNP Paribas
Utstederrisiko	S&P: A+/Moody's: Aa3

1. Tegningskursen inkl. en tilretteleggermargin på inntil 6% og en utstedermargin.

#### Produktbenømming

Kategori	Premiebevis
Plassering	Autocallbevis
EUSIPA KOD	1260

#### Når kan jeg tape penger?

Plasseringen er hovedsakelig koblet til to risikoer: kredittrisiko – at utsteder ikke kan fullføre sine forpliktelsener – og markedsrisiko – at indeksen med svakest utvikling faller under risikobarrieren og ikke henter seg inn før sluttdagen. Les mer om dette og andre risikoer på side [2].

## VIKTIG OM RISIKO

### Om informasjonsbrosjyren

Denne brosjyren utgjør kun markedsføring og gir ikke et fullstendig bilde av tilbudet og plasseringen. Mer informasjon finnes i **faktabladet (KID)** opprettet av utsteder og **prospektet** som inneholder en komplett beskrivelse, de gjeldene plasseringsvilkår og Garantums tilbud. Før beslutning om å investere treffes skal investor gjøre seg kjent med **faktabladet, det fullstendige prospektet og om ønskelig, endelige vilkår**. Informasjon finnes tilgjengelig på [www.garantum.no](http://www.garantum.no), eller kan bestilles via epost: [info@garantum.no](mailto:info@garantum.no) og telefon: +47 23 117 182.

### OM RISIKO

En investering i plasseringen er forbundet med et antall risikofaktorer. Her har vi sammenfattet de viktigste risikoene ved kjøp av Autocall Nordiske Indekser Kvartalsvis nr. 5640. For mer detaljert informasjon om disse og andre risikofaktorer, vennligst ta kontakt med Garantum.

#### Kredittrisiko

Ved kjøp av Autocall Nordiske Indekser Kvartalsvis nr. 5640 tar investor en kredittrisiko på plasseringens utsteder som gir ut Autocall Nordiske Indekser Kvartalsvis nr. 5640. Med kredittrisiko menes at utsteder ikke skulle kunne fullføre sine forpliktelser mot investor. Med forpliktelser menes tilbakebetaling på tilbakebetalingsdagen i henhold til plasseringens vilkår. Om utsteder skulle bli insolvent trer eventuell garantigiver inn. Skulle garantigiver i en slik situasjon også bli insolvent risikerer investor å tape hele eller store deler av sin investering uavhengig av hvordan den underliggende eksponeringen har utviklet seg. En måte å bedømme kredittverdigheten hos utsteder er å se på kredittratingen i henhold til Standard & Poor's (AAA representerer høyeste mulige kredittrating mens D er lavest) og i henhold til Moody's (Aaa representerer høyeste mulige kredittrating mens C er lavest). Mer informasjon finnes på [standardandpoors.com](http://standardandpoors.com) og [moody.com](http://moody.com). For aktuell informasjon om eventuelle forandringer i kredittrating, se vår hjemmeside: [www.garantum.se](http://www.garantum.se). Investeringen dekkes ikke av Bankenes Sikringsfond i Norge eller av den statlige "Insättningsgarantin" i Sverige. Dersom en oppløsningsmyndighet vurderer at banken risikerer å bli insolvent eller ikke kunne leve opp til eksisterende kapitalkrav har de rett til å bestemme at utsteder respektive garantigivers gjeld skal nedskrives. Dette kan resultere i at investor taper hele eller deler av sin investering.

#### Likviditetsrisiko (annenhåndsmarkedet)

Investor skal være forberedt på å beholde plasseringen under hele løpetiden. Garantum vil under normal markedsforhold stille daglig kjøpskurs på produktet. Indikative kjøpskurser oppdateres og publiseres på [www.garantum.no](http://www.garantum.no). Under unormale markedsforhold kan annenhåndsmarkedet være meget illikvid, hvilket innebærer at det kan være vanskelig eller umulig å selge plasseringen. Kursene på annenhåndsmarkedet kan være både høyere og lavere enn tegningsbeløpet. Prissettingen på annenhåndsmarkedet påvirkes av gjenstående løpetid, aktuelt rentenivå, aktuell kredittrating, underliggende markedsutvikling og svingninger (volatilitet) i markedet. Utsteder kan i visse begrensede situasjoner løse inn plasseringen før forfall og det førtidige innløsningsbeløpet kan da være både høyere og lavere enn det opprinnelige investerte beløpet.

Investor belastes med en salgskurtasje på 2,0% av produktets markedsverdi ved salg av produktet i løpetidens første år. Deretter er salgskurtasje 0,5% av produktets markedsverdi. Investor blir ikke belastet salgskurtasje ved eventuell automatisk innløsning på de respektive observasjonsdatoene.

#### Valutarisiko

Plasseringen er notert i norske kroner og valutakursforandringer påvirker avkastningen hverken negativt eller positivt eller det nominelle beløpet som knyttet til plasseringen.

#### Eksponeringsrisiko

Utviklingen for den underliggende eksponeringen er avgjørende for beregningen av det endelige resultatet i plasseringen. Hvordan den underliggende eksponeringen kommer å utvikle seg er avhengig av en mengde faktorer og innebærer komplekse risikoer hvilket blant annet inkluderer aksjekursrisiko, kredittrisiko, renterisiko, råvareprisrisiko og/eller politisk risiko. En investering i plasseringen kan gi en annen totalavkastning enn en direkteinvestering i den underliggende eksponeringen blant annet på grunn av at eventuelle utbytter ikke inkluderes i avkastningen for plasseringen, samt er avhengig av plasseringens konstruksjon.

#### Konstruksjonsrisiko

I denne informasjonsbrosjyren betyr asterisker følgende: \* historisk informasjon, \*\* simulert historisk informasjon og \*\*\* informasjon som kun brukes for å underlette forståelsen av plasseringen. Utdypende forklaringer om dette finnes på siste siden i denne informasjonsbrosjyren.

Investeringen kan ikke gi noen avkastning utover kupongen. Om den underliggende eksponeringen utvikles enda mer i positiv retning fram til førtidig innløsning eller sluttdagen, tar investor ikke del av denne oppgangen. Om risikobarrieren har blitt passert for noen av de underliggende eksponeringene på sluttdagen eksponeres investor utelukkende mot utviklingen til svakeste aksje og investor kan tape hele eller store deler av innbetalt beløp.

#### Renterisiko

Renteforandringer under løpetiden påvirker plasseringens inngående byggesteiner hvilket kan medføre at plasseringens markedsverdi forandres, positivt eller negativt. Det kan også innebære at markedsverdien avviker fra investors forventede verdi basert på utviklingen i den underliggende eksponeringen.

#### Markedsrisiko

På tilbakebetalingsdagen er det den underliggende eksponeringens utvikling i kombinasjon med plasseringens verdiutviklingsstruktur som avgjør om du får tilbake nominelt investert beløp og på observasjonsdagen (inklusive tilbakebetalingsdagen) er det den underliggende eksponeringens utvikling i kombinasjon med plasseringens verdiutviklingsstruktur som avgjør om du får noen avkastning.

I en ikke kapitalbeskyttet plassering risikerer du å tape alt eller store deler av det innbetalte beløpet på tilbakebetalingsdagen om den underliggende eksponeringen utvikles negativt.

Under løpetiden påvirkes plasseringens verdi blant annet av den underliggende eksponeringens kursutvikling, kurssvingningenes omfang (volatilitet), hvor store kurssvingninger det forventes å bli fremover, markedsrenten og forventet utbytte.

#### Kompleksitet i plasseringen

Avkastningen i strukturerte plasseringer bestemmes iblant av komplekse forhold som kan være vanskelige å forstå, noe som igjen gjør det vanskelig å sammenligne plasseringen med andre plasseringsalternativer. Før du kjøper et bestemt strukturert produkt bør du sette deg inn i hvordan den fungerer.

#### Markedsavbrudd og særskilte hendelser

Om markedsavbrudd eller andre særskilte hendelser inntreffer kan utsteder gjøre visse endringer i beregningen eller bytte ut den underliggende eksponeringen mot en annen. Utsteder får gjøre slike endringer i vilkårene som produsenten bedømmer som nødvendig i forbindelse med de spesifikke hendelser som er angitt grunnprospektet/endelige vilkår. Med markedsavbrudd og andre særskilte hendelser menes blant annet:

- Handelen med eksponeringen avbrytes eller at det ikke finnes noen offisiell kurs tilgjengelig.
- Eksponeringen (om det er en aksje) avnoteres, selskapet går konkurs eller likvideres, gjennomfører en aksjesplitt, ny emisjon, tilbakekjøp eller lignende.
- Det skjer en lovendring eller at produsenten får økte risikohåndteringskostnader.

Om utsteder bedømmer at det ikke finnes et rimelig alternativ å gjøre en endring eller bytte ut den underliggende eksponeringen får utsteder gjøre en førtidig avsluttende beregning av avkastningen. Tilbakebetalingsbeløpet kan da være både høyere og lavere enn det opprinnelige investerte beløpet.

#### Ikke kapitalbeskyttet plassering

Autocall Nordiske Indekser Kvartalsvis nr. 5640 er ikke kapitalbeskyttet. Tilbakebetaling av nominelt investert beløp er avhengig av utviklingen i underliggende eksponering. Du risikerer å tape hele eller deler av det innbetalte beløpet ved en negativ utvikling.

#### OM PRIS OG KOSTNADER

Tegningshonoraret er på inntil 3,0% av nominelt investert beløp og tilfaller distributør. Tegningskursen inkluderer en tilretteleggermargin på inntil 6,0%, hvorav maksimalt 3,5% tilfaller distributør og resten tilfaller Garantum Fondkommission AB og en utstedermargin som tilfaller utsteder. Tegningshonoraret betales av kunden i tillegg til tegningskursen, mens tilretteleggermargin og utstedermargin er inkludert i tegningskursen. Les mer om kostnader og pris under "Viktige Opplysninger" senere i denne brosjyren.

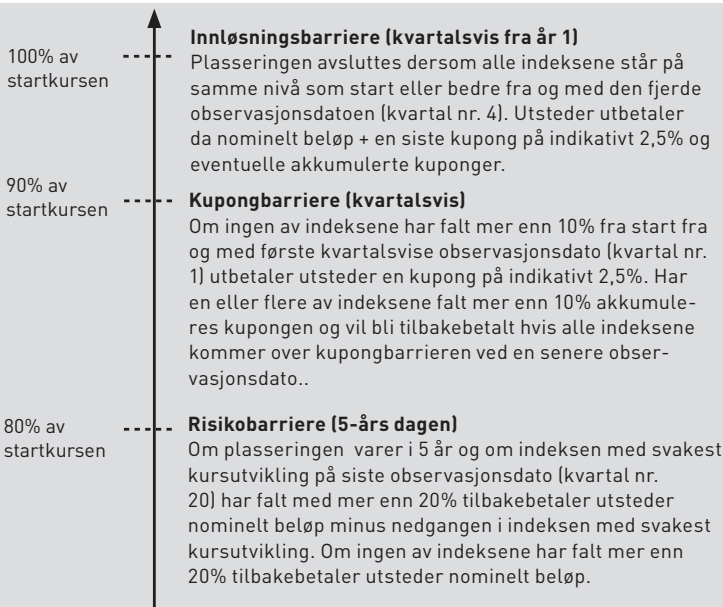
# Autocall Nordiske Indekser Kvartalsvis nr 5640

- Mulighet til høy kupongutbetaling på 2,5% per kvartal - både i et stigende, sidelengs og svakt fallende marked.
- **Innløsningsbarriere 100% av startkursen (fom. kvartal nr. 4)**  
Plasseringen avsluttes dersom alle indeksene står på samme nivå som start eller bedre fra og med den fjerde observasjonsdatoen (kvartal nr. 4). Utsteder utbetaler da nominelt beløp + en siste kupong på indikativt 2,5% og eventuelle akkumulerte kuponger.
- **Kupongbarriere 90% av startkursen (fom. kvartal nr. 1)**  
Om ingen av indeksene har falt mer enn 10% fra start fra og med første kvartalsvise observasjonsdato (kvartal nr. 1) utbetaler utsteder en kupong på indikativt 2,5%. Har en eller flere av indeksene falt mer enn 10% akkumuleres kupongen og vil bli tilbakebetalt hvis alle indeksene kommer over kupongbarrieren ved en senere observasjonsdato.
- **Risikobarriere 80% av startkursen (kvartal nr. 20)**  
Om plasseringen varer i 5 år og om indeksen med svakest kursutvikling på siste observasjonsdato (kvartal nr. 20) har falt med mer enn 20% tilbakebetaler utsteder nominelt beløp minus nedgangen i indeksen med svakest kursutvikling. Om ingen av indeksene har falt mer enn 20% tilbakebetaler utsteder nominelt beløp.



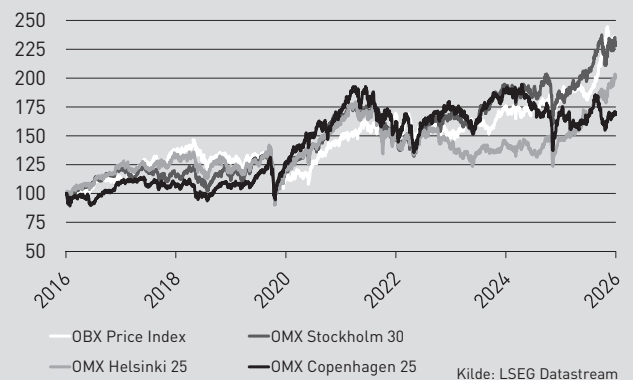
## NORDISKE AKSJEMARKEDET

Nordiske selskaper drar nytte av en stabil innenlandsk økonomi. Samtidig er omverdens etterspørsel viktig for flere av de store selskapene. En sterk posisjon på det globale markedet gjør at de fleste av selskapene vil dra nytte av en forbedret internasjonal konjunktur. Norden er også forbundet med stabile politiske forhold med en god økonomisk vekst ventet de neste årene.



## Historisk kursutvikling \*

01.06.2016 til 01.06.2026



I diagrammet vises den historiske kursutviklingen for respektive indeks med utgangspunkt fra kursnivåene 01.06.2016. Utviklingen er indeksert til 100 fra denne datoen. \* Historisk utvikling innebærer ingen garanti for fremtidig utvikling. Kilde: Reuters Datastream

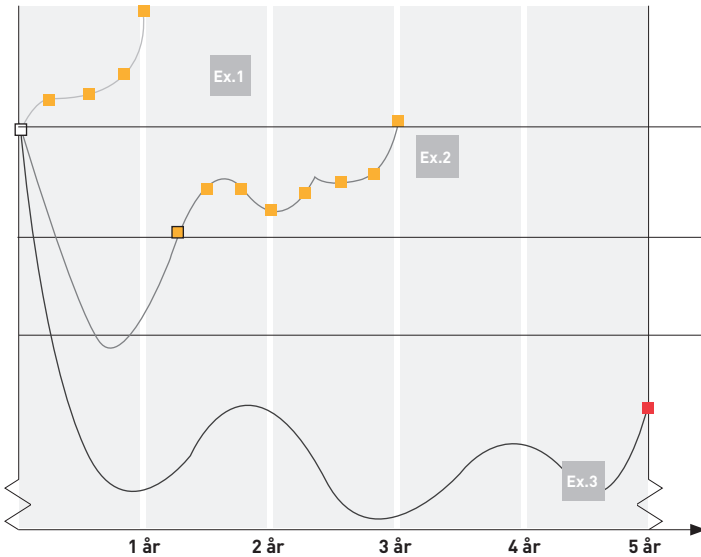
Tegningskurs <sup>1</sup> (3% tegningshonorar på løper)	100%
Indikativt akkumulerte kupong (lavest 2%)	2,5%/kvartal
Løpetid	1-5 år
Innløsningsbarriere	100%
Kupongbarriere	90%
Risikobarriere etter 5 år på indeksen med svakest utvikling	80%
ISIN	N00013754572
Utsteder	BNP Paribas
Utstederrisiko	S&P: A+/Moody's: Aa3

## Risikonivå (SRI)



Risikonivåene fastsettes før tegningsperioden og gjelder under forutsetning at du beholder plasseringen til forfall. Forandringer i plasseringenes markedsværdi under løpetiden kan bli større enn hva som reflekteres av risikonivået ovenfor. Det kan få betydning om du velger å selge plasseringen før forfall. I noen tilfeller er salg før forfall ikke mulig. Salg før forfall kan medføre ekstra kostnader. For mer informasjon se: [www.garantum.no/Produktinformasjon/om\\_risiko/risikoklassifisering/](http://www.garantum.no/Produktinformasjon/om_risiko/risikoklassifisering/)

En investering i en strukturert plassering er som ved alle investeringer forbundet med visse risikoer. Aktuell informasjonsbrosjyre består kun av et sammendrag av produsentens faktablad (KID) samt endelige vilkår/prospekt (Final Terms) som inneholder fullstendig informasjon og gjeldende vilkår for plasseringen. Alt material finnes tilgjengelig på [www.garantum.no](http://www.garantum.no). Eventuelle fotnoteforklaringer finnes i aktuell informasjonsbrosjyre.

**Eksempel\*\*\* – slik beregnes avkastningen for Autocall Nordiske Indekser Kvartalsvis nr. 5640**

□ = Startkurs

■ = Kupong utbetales da samtlige indekser stenger på eller over kupongbarrieren.

■ = Kupong samt evt. tidligere tapte kuponger utbetales da samtlige indekser stenger på eller over kupongbarrieren.

■ = Tapet vil bli realisert dersom indeksen med svakest utvikling stenger under risikobarrieren på slutt dagen etter 5 år.

**100% av startkursen****Innløsningsbarriere (kvartalsvis fra år 1)**

Plasseringen avsluttes dersom alle indeksene står på samme nivå som start eller bedre fra og med den fjerde observasjonsdatoen (kvartal nr. 4). Utsteder utbetaler da nominelt beløp + en siste kupong på indikativt 2,5% og eventuelle akkumulerte kuponger.

**90% av startkursen****Kupongbarriere (kvartalsvis)**

Om ingen av indeksene har falt mer enn 10% fra start fra og med første kvartalsvise observasjonsdato (kvartal nr. 1) utbetaler utsteder en kupong på indikativt 2,5%. Har en eller flere av indeksene falt mer enn 10% akkumuleres kupongen og vil bli tilbakebetalt hvis alle indeksene kommer over kupongbarrieren ved en senere observasjonsdato.

**80% av startkursen****Risikobarriere (5-års dagen)**

Om plasseringen varer i 5 år og om indeksen med svakest kursutvikling på siste observasjonsdato (kvartal nr. 20) har falt med mer enn 20% tilbakebetaler utsteder nominelt beløp minus nedgangen i indeksen med svakest kursutvikling. Om ingen av indeksene har falt mer enn 20% tilbakebetaler utsteder nominelt beløp.

**Eksempel 1:**

Plasseringen førtidsinnløses etter 1 år og da utbetales nominelt beløp + 1 kupong av utsteder. Tidligere har 3 kuponger blitt utbetalt.<sup>2</sup>

<b>Investeringsbeløp</b>	<b>1 030 000 kr</b>
<b>Total utbetalingssum (inkl kupong)</b>	<b>1 100 000 kr</b>
<b>Effektiv årlig avkastning</b>	<b>6,80%</b>

**Eksempel 2:**

Plasseringen førtidsinnløses etter 3 år og da utbetales nominelt beløp + 1 kupong av utsteder. Tidligere har 11 kuponger blitt utbetalt.<sup>2</sup>

<b>Investeringsbeløp</b>	<b>1 030 000 kr</b>
<b>Total utbetalingssum (inkl kupong)</b>	<b>1 300 000 kr</b>
<b>Effektiv årlig avkastning</b>	<b>8,07%</b>

**Eksempel 3:**

Plasseringen avsluttes automatisk etter 5 år. Da indeksen med svakest utvikling ligger under risikobarrieren (-40% i dette eksempelet) utbetaler utsteder nominelt beløp minus denne nedgangen.<sup>2</sup>

<b>Investeringsbeløp</b>	<b>1 030 000 kr</b>
<b>Total utbetalingssum</b>	<b>600 000 kr</b>
<b>Effektiv årlig avkastning</b>	<b>-10,24%</b>

**Underliggende indekser i Autocall Nordiske Indekser Kvartalsvis nr. 5640**

**OBX PRICE INDEX (OBXP)** er en aksjeindeks bestående av de 25 mest omsatte selskapene i Norge vektet på markedsverdi. Aksjeindeksen følger kursutviklingen og inkluderer ikke utbytte. For mer informasjon, se [live.euronext.com/en](http://live.euronext.com/en)

**OMX HELSINKI 25 INDEX (HEX25)** er en aksjeindeks bestående av de 25 største selskapene i Finland basert på markedsverdi. Aksjeindeksen følger kursutviklingen og inkluderer ikke utbytte. For mer informasjon, se [indexes.nasdaqomx.com](http://indexes.nasdaqomx.com).

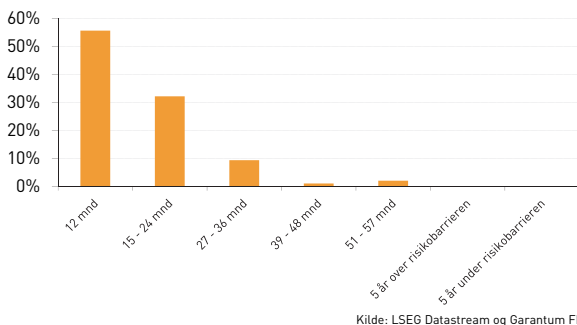
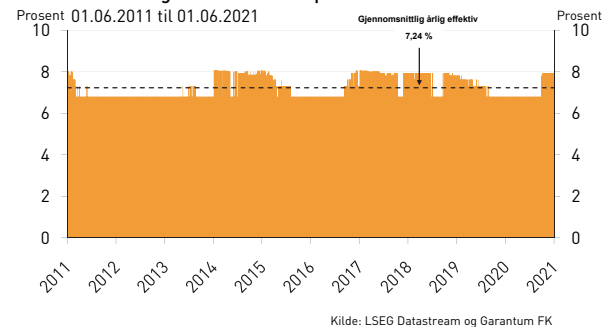
**OMX COPENHAGEN 25 INDEX (OMXC25)** er en aksjeindeks bestående av de 25 største selskapene i Danmark basert på markedsverdi. Aksjeindeksen følger kursutviklingen og inkluderer ikke utbytte. For mer informasjon, se [indexes.nasdaqomx.com](http://indexes.nasdaqomx.com).

**OMX STOCKHOLM 30 INDEX (OMXS30)** er en aksjeindeks bestående av de 30 største selskapene i Sverige. Aksjeindeksen følger kursutviklingen og inkluderer ikke utbytte. For mer informasjon, se [indexes.nasdaqomx.com](http://indexes.nasdaqomx.com).

- + • Innløsningsbarriere på 100% av startkurs.
- Kupongbarriere på 90% av startkurs.
- Kvartalsvis kupongutbetaling også ved svakt fallende kursutvikling.
- • Om plasseringen ikke har blitt automatisk innløst, og noen av de underliggende indeksene ligger under risikobarrieren på 5-års dagen, eksponeres investor utelukkende mot utviklingen til den svakeste indeksen og kan tape store deler av investert beløp.
- Fast kupong med bestemt avkastning drar ikke full fordel av sterkt stigende kurser.

**Sannsynlighet for avkastning – historisk analyse \*\***

For å synliggjøre plasseringens avkastningspotensial har en statistisk vurdering på basis av historiske data blitt opprettet. Det understrekes at historisk avkastning ikke er en pålitelig indikator, og at det ikke gir noen garantier for fremtidig avkastning, samt at simuleringer på korte datasett kan gi et skjevt bilde av virkelig risiko og avkastningspotensialet.

**Levetid på fiktive 5-årige plasseringer i perioden 01.06.2011 til 01.06.2021****Årlig effektiv avkastning på fiktive daglige 5-årige investeringer som startet i perioden 01.06.2011 til 01.06.2021****SE OGSÅ KID-DOKUMENT FOR RISIKO, KOSTNADER OG RESULTATSCENARIOER**

1. Tegningskursen inkl. en tilretteleggermargin på inntil 6% og en utstedermargin.

2. Eksempel er basert på en indikativ akkumulert kupong på 2,5% og med hensyn til 3% tegningshonorar. Nivåene for kupongen fastsettes senest på startdagen.

# Slik fungerer en Autocall

En Autocall passer deg som ønsker en eksponering som tar hensyn til ulike markedsbevegelser som stigende, flat eller fallende markedsutvikling. Du foretrekker å ha en forhåndsdefinert avkastning som ikke lar seg påvirke av en noe negativ markedsutvikling, istedenfor å følge markedets eventuelle reelle bevegelse.

## Spesielle egenskaper

En Autocall kan normalt gi avkastning uavhengig av stigende kurser. Avkastningen kalles kupong og er fastsatt i forkant med mulighet for månedlig, kvartalsvis, halvårlig eller årlig utbetaling. Andre viktige funksjoner er observasjonsdager, automatisk innløsning (autocall) og barrierer som avgjør plasseringens utfall. For å ta stilling til hvilken som helst Autocall er du nødt til å forstå 4 grunnleggende byggestener.

## 1. Observasjonsdager

Forholdet som det underliggende aktivas kursutvikling har til barrieren observeres ved visse fastbestemte dager – årlig, halvårlig, kvartalsvis eller daglig (One Touch) er avhengig av den spesifikke plasseringen. Jo flere observasjonsdager en Autocall har desto fler sjanser har du som investor for å oppnå avkastning. Observasjon av innløsnings- og kupongbarriere sammenfaller på observasjonsdagen. Derimot skjer observasjonen av risikobarrieren kun på sluttdagen i løpetiden til produktet.

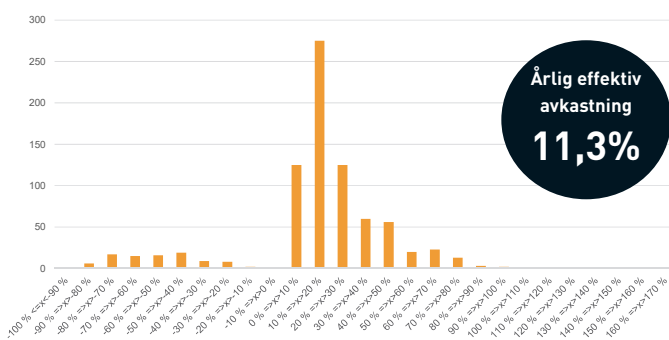
## 2. Automatisk innløsning

Det unike med en Autocall er at den kan automatisk innløses og avsluttes før løpetiden er over. Når den førtidsinnløses utbetaler utsteder (banken) nominelt beløp og avkastning til oppgitt konto for kunden.

## 3. Barrierer påvirker avkastning og risiko

**Innløsningsbarrieren** er et fastsatt kursnivå som samtlige underliggende aktiva må ligge på eller over for at produktet førtidsinnløses. **Kupongbarrieren** fungerer på samme måte. For å få kupong utbetalt må samtlige underliggende aktiva (aksjekurven) være på eller over barrierenivå.

### Histogram – avkastningshistorikk for forfalte autocall



Statistikken inkluderer samtlige avsluttede Autocall Garantum har arrangert i perioden 01.12.2009 til og med 31.12.2023, unntatt skreddersyde plasseringer. Avkastningen er beregnet etter svensk tilretteleggermargin (6%), men tar ikke hensyn til tegningshonorar. Garantum begynte med autocalls i 2009. Risiko er ikke opplyst om og historikken dekker ikke kursfallet under finanskrisen. Historisk avkastning gir ingen garanti for fremtidig avkastning.

### Viktig å tenke på med Autocall

Autocalls inneholder forskjellige risiko og avkastningsmuligheter. En Autocall med høy kupong kan ha risikobarrieren satt litt høyere enn en plassering med lavere kupong. Underliggende eksponering er også en faktor som påvirker. Et enkelt aktivums utvikling kan være lettere å ta stilling til enn for 4 underliggende aktiva. På samme måte har enkeltaksjer vanligvis en høyere risiko enn en bred indeks har. Desto fler aktiva som knyttes til en Autocall som følger svakest aktiva innebærer en økt risiko og ikke økt diversifisering. I en Autocall som følger gjennomsnittet vil flere aktiva reduserer risiko. I en kapitalbeskyttet Autocall vil ikke antallet aktiva påvirke risikoen i plasseringen. Den totale risikoklassifiseringen av hver Autocall gjøres rede for på forsiden av hver produktbrosjyre.

En type Autocall har innløsning og kupongbarriere på samme nivå. Da vil man kun oppnå avkastning ved at den automatisk innløses eller ved løpetidens slutt. En annen type Autocall er når innløsningsbarrieren og kupongbarrieren ligger på ulike nivåer, hvor kupongbarrieren ligger på et lavere nivå. En slik Autocall betaler ut kupong såfremt plasseringen ikke fortidsinnløses. Slike Autocalls kalles ofte for Pluss/Minus.

**Risikobarrieren** er grensen mellom en Autocalls beskyttelse og risiko. Risiko ved at man er under barrierenivået er kun viktig på sluttdagen. På sluttdagen finnes det to mulige utfall når man observerer det underliggende aktiva.

- A Om kursen på alle de underliggende aktiva stenger på eller over risikobarrieren utbetales nominelt beløp til investor. Ned til risikobarrieren har man dermed en beskyttelse som gir mulighet til at kursen på produktet kan falle ned til risikobarrieren uten at nominelt beløp påvirkes.
- B Om underliggende aktivum, eller den dårligste utviklede aktivum/aktiva om det er flere – noteres under risikobarrieren på sluttdagen inntreffer risikoen. Da tilbakebetales nominelt beløp minus den faktiske kursnedgangen for underliggende aktiva med svakest utvikling.

## 4. Avkastningsmuligheter

- En Autocall med akkumulerende kupong betaler ut denne vanligvis bare en gang – når produktet løses inn. Da etterbetales nominelt beløp i tillegg til kupongen multiplisert med antall fastsatte observasjonsdager i den perioden plasseringen har vært aktiv.
- Autocall med utbetalende kupong kan variere mellom å utbetale og ikke utbetale kupong. Dette er avhengig av om underliggende aktiva befinner seg over kupongbarriere eller ikke. Dersom plasseringen ikke førtidsinnløses fortsetter den å løpe til neste observasjonsdag.
- En Autocall med navnet Combo inneholder to ulike kuponger; en akkumulerende og en utbetalende. Disse fungerer som beskrevet over.
- En kupong som både er utbetalende og akkumulerende kan variere mellom å gi utbetaling eller ikke etter hver observasjonsdag. Eventuelle tapte kuponger akkumuleres og kan bli utbetalt sammen med kupong for neste kommende periode hvis kriteriene for utbetaling oppfylles på observasjonsdagen.
- En Autocall med navnet Max utmerker seg gjennom at en kan få det beste av akkumulerende kuponger eller kursoppgangen for underliggende aktiva.
- Det finnes Autocalls der det nominelle beløpet er kapitalbeskyttet eller med kuponger som er kurssikret, dvs. de utbetales uansett hvordan markedet utvikler seg.

### Hvordan er det mulig å konstruere en Autocall?

Utsteder av verdipapiret har ikke et syn på plasseringens eventuelle utfall da deres mål er å holde seg risikonøytral. Dette kan utsteder gjøre ved å ta posisjoner i underliggende aktiva. Det som skaper avkastningspotensialet for deg som investor er at du tar en kredittrisiko gjennom å låne ut investert beløp til utsteder samt at du tar kursrisiko på nedsiden. Du får "betalt" for å ta risikoen på nedsiden som sammen med "utlånsrenten" skaper plasseringens avkastningsmulighet. Stiger underliggende aktiva i verdi får utsteder kursgevinst og du får kupongavkastningen (eller børsopp siden i Autocall Max). Skulle risikoen aktiveres på sluttdagen må investoren bære det totale kurstapet.

# Viktige opplysninger

Fullstendig informasjon om dette produktet er å finne i Utsteders dokumentasjon (herunder Grunnprospekt med eventuelle tillegg og «Final Terms») som investor oppfordres å lese i sin helhet før investering. Samtlige dokumenter vil være tilgjengelige hos Garantum Fondkommission AB.

## GENERELL INFORMASJON

### Opplysninger om utsteder og tilrettelegger

Autocall Nordiske Indekser Kvartalsvis nr. 5640 ("Produktet") er utstedt av BNP Paribas ("Utsteder"). Tilrettelegger for tilbudet er Garantum Fondkommission AB ("Garantum" eller "Tilrettelegger"). Garantum Wealth Management Norge AS er tilknyttet agent for Garantum Fondkommission AB og tilbyr ordreformidling og yter investeringsrådgivning iht. verdipapirhandelloven § 2-1 første ledd nr. 1 og 5. Garantum Wealth Management Norge AS distribuerer Garantum Fondkommission sine investeringsprodukter i Norge og klassifiseres derfor som en ikke-uavhengig investeringsrådgiver. Det betyr at Garantum Wealth Management Norge AS kan motta betaling fra tilrettelegger av produktene. Garantum Fondkommission er fullt ut ansvarlig for Garantum Wealth Management Norge AS sin virksomhet. Garantum Fondkommission AB har nødvendige tillatelser til å distribuere finansielle produkter og er underlagt Finansinspektionen, Box 7821, 103 97 Stockholm, Sverige. Garantum, Utsteder eller øvrige verdipapirforetak som distribuerer denne plasseringen tar ikke ansvar for investeringens verdiutvikling og gir ingen muntlige eller skriftlige, direkte eller indirekte garantier eller løfter om det endelige utfallet av en investering.

### Garantum - spesialist på strukturerte plasseringer

Garantum sin rolle handler om å skape bra plasseringer basert på den grunnleggende filosofien som kjennetegner vår virksomhet - rett plassering til rett tid. Vår rolle omfatter store prosesser som produksjon, godkjenning og målgruppebestemmelser av produkter. Garantum sikrer konkurransekraftige vilkår i sine strukturerte plasseringer ved at de handler fra et stort utvalg av produsenter (utstedere) og opsjonsmotparter. Videre inngår det i vårt oppdrag å håndtere risiko, administrere emisjoner, prise produkter, overvåke og rapportere gevinstsikring, omstrukturering, kuponger, førtidige innløsninger og forfall.

### Bærekraft

Denne finansielle produktets underliggende investeringer tar ikke hensyn til EU-kriteriene for miljømessig bærekraftige økonomiske aktiviteter. Jmfr. Europaparlaments- og Rådsforordning (EU) 2020/852 artikkel nr. 7.

### ØVRIG

#### Indikative vilkår

Oppgitte vilkår er indikative og kan bli høyere eller lavere enn oppgitt. Vilkårene er avhengig av de rådende forutsetninger på rente-, aksje- og valutamarkedet. De endelige vilkår fastsettes senest på Startdagen. Tegningen er bindende under forutsetning at vilkårene ikke underskrider et forutbestemt nivå. Tilbudet gjennomføres under forutsetning at det ikke helt eller delvis ifølge Garantums eller Utsteders vurdering er umuliggjort eller vesentlig forhindret som følge av lovgivning, myndigheters beslutninger eller tilsvarende i Sverige, Norge eller i andre relevante land. Garantum og/eller Utsteder forbeholder seg retten til å forkorte tegningstiden, begrense tilbudets omfang eller avbryte tilbudet såfremt markedsforutsetningene anses å være ugunstige.

### Historisk eller simulert historisk utvikling

Informasjon markert med \* menes historisk informasjon og eventuell informasjon markert med \*\* menes simulert historisk informasjon. Simulert historisk informasjon er basert på Garantums eller produsentens egne beregningsmodeller, data og forutsetninger og en person som bruker andre modeller, data eller forutsetninger kan oppnå andre resultater. Investor bør notere at hverken faktisk eller simulert historisk utvikling er en garanti for eller indikasjon på fremtidig utvikling eller avkastning samt at plasseringens løpetid kan avvike fra de tidsperioder som er anvendt i brosjyren.

### Regneeksempel

Informasjon markert med \*\*\* utgjør kun eksempler for å underlette forståelsen av plasseringen. Regneeksemplene viser hvordan avkastningen beregnes på rent hypotetiske avkastningsnivåer. De hypotetiske beregningene skal ikke sees på som en garanti for eller indikasjon på fremtidig utvikling eller avkastning. Se KID-dokumentet for resultatscenarioer.

### Rådgivning

Om plasseringen er egnet eller hensiktsmessig investering må alltid vurderes ut ifra den enkeltes investor egne økonomiske forhold, investeringsmål og kunnskap. Denne brosjyren utgjør ikke investeringsrådgivning, investor må selv bedømme om denne plasseringen er egnet, alternativt rådføre seg med en profesjonell rådgiver. Garantum Fondkommission AB eller utvalgt Utsteder tar ikke ansvar for verdiutviklingen av plasseringen og gir ingen muntlige eller skriftlige, direkte eller indirekte garantier eller forpliktelser av den endelige utfallet til en investering.

### Lånefinansiering

Det tilbys ikke lånefinansiering med sikkerhet i produktet.

### TILBAKEBETALINGS DAG

Med tilbakebetalingsdag og kupongutbetalingsdag menes tidligste dag for tilbakebetaling eller utbetaling av kupong. Tidligste dag for tilbakebetaling eller utbetaling av kupong fremgår av produsentens faktablad, grunnprospekt og endelige vilkår. Tilbakebetaling og utbetaling er avhengig av den sentrale verdipapiroppbevareren (VPS) og/eller en eller flere clearinginstitutter betalingsrutiner hvilket kan lede til at tilbakebetaling eller utbetaling skjer senere enn tidligste dag.

### KOSTNADER OG AVGIFTER

#### Generelt

Garantum søker å legge til rette for at de mest kostnadseffektive instrumentene inngår i en strukturert plassering, og vil sørge for at utvalgt Utsteder anvender de instrumenter som er mest fordelaktig for investor for å oppnå best mulige plasseringsvilkår innenfor produktets målsetning.

#### Tegningshonorar

Ved en plassering betaler investor et tegningshonorar som normalt beløper seg til 3% av nominelt investert beløp. Dette honoraret kommer i tillegg, slik at innbetalt beløp blir således inntil 103% av nominelt investert beløp.

#### Tilretteleggermargin

En strukturert plassering har alltid en produksjonskostnad uavhengig av konstruksjonen. For det arbeidet Garantum utfører mottar Garantum en margin fra plasseringens utsteder. Marginen er inkludert i nominelt investert beløp og skal blant annet dekke kostnader for å få frem produktet, distribusjon, markedsføring, administrasjon og rapportering. Marginen mottas som kompensasjon for det arbeidet utsteder har pålagt Garantum å utføre. Marginen utgjør maksimalt 1,2% av nominelt investert beløp per løpetidsår, totalt maksimalt 6%.

Beløpet investor betaler for plasseringen vil således være høyere enn den prisen Utsteder betaler i markedet for å sikre Investors rett til avkastning. Teoretisk ville investors avkastning ha vært høyere uten denne marginen. På den annen side har den enkelte investor normalt ikke tilgang til å sette sammen en slik investeringsmulighet selv til de vilkår som her tilbys, da dette er et institusjonelt marked. Garantum Fondkommission AB er en uavhengig aktør og snakker derfor med mange forskjellige utstedere og opsjonsmotparter for å få et best mulig sluttprodukt til kunden.

#### Utstedermargin

Utstedermargin, består både av den marginen utsteder tar ut for å dekke sine kostnader for produksjon, risikohåndtering og distribusjon av plasseringen og av estimater og teoretiske forutsetninger som utsteder bruker i sin prissettingsmodell. Kostnaden er inkludert i investert beløp og kan variere, beregnes og defineres ulikt av ulike utstedere. I denne plasseringen er utstedermarginen indikativt 0,68%. For beskrivelse av denne spesifikke plasseringens utstedermargin se plasseringens Endelige Vilkår / Final Terms.

#### Totale kostnader

Tilretteleggermargin pluss tegningshonorar (ekskl. utstedermargin). For en 5-årig plassering innebærer dette maksimalt 6% + 3% = 9% av nominelt investert beløp. Av dette går maksimalt 6,5% (3% tegningshonorar + 3,5% tilretteleggermargin) til distributør hvorav resten tilfaller Garantum Fondkommission. Beregningene utgår fra at maksimal tilretteleggermargin tas ut. Den faktiske totale kostnaden fastsettes når plasseringen handles og publiseres på Garantum sine nettsider etter emisjonsdagen.

#### Eksempel på maksimal kostnad (ekskl. utstedermargin) over tid ved et nominelt investert beløp på 100 000 kr i Autocall Nordiske Indekser Kvartalsvis nr. 5640 med 5 års løptid:

Scenarier	Innløst etter 1 år	Innløst etter 3 år	Innløst etter 5 år
Tegningshonorar til Garantum Wealth Management Norge AS	3 000 kr	3 000 kr	3 000 kr
Andel av tilretteleggermargin til Garantum Fondkommission AB	2 500 kr	2 500 kr	2 500 kr
Andel av tilretteleggermargin til Garantum Wealth Management Norge AS	3 500 kr	3 500 kr	3 500 kr
Totalt (inkl. tegningshonorar), kr	9 000 kr	9 000 kr	9 000 kr
Totalt (inkl. tegningshonorar), %	9,0%	9,0%	9,0%
Kostnad over tid per år, %	-9,0%	-2,9%	-1,7%

Se også KID-dokumentet for oversikt over risiko, kostnader og resultatscenarioer.

## Forvaltningshonorar

Det er ingen forvaltningshonorar knyttet til investeringen. Det kan tilkomme tilleggskostnader for oppbevaring av produktet. Priser for oppbevaring på depotkonto/VPS-konto er ulik hos ulike aktører.

## Innløsningsprovisjon

Investor blir ikke belastet salgskurtasje ved eventuell automatisk innløsning på de respektive observasjonsdatoene. Ønsker investor å selge investeringen ved andre tidspunkter, vil investor belastes med en salgskurtasje på 2% av produktets markedsverdi ved salg av produktet i løpetidens første år. Deretter er salgskurtasje 0,5 % av produktets markedsverdi.

## AVKASTNING

### Underliggende aktiva

Avkastningen er knyttet til fire indekser: **OMX Helsinki 25 Index (HEX25)**, **OBX Price Index (OBXP)**, **OMX Copenhagen 25 Index (OMXC25)**, **OMX Stockholm 30 Index (OMXS30)**. Indeksene inkluderer ikke utbytter. Forventet utvikling på underliggende indekser er derfor lavere enn om man hadde investert i indeksene direkte. Derivater som gir rett til avkastning inkludert utbytte kan derfor være tilsvarende dyrere. Man får med andre ord ikke utbytterne direkte, men i form av en høyere kupong på produktet enn det ellers ville vært. Mer informasjon om indeksene på side 4.

## BESKATNING

Nedenstående er en generell redegjørelse for enkelte norske skatteregler som kommer til anvendelse ved kjøp, eierskap og realisasjon av produktet for investorer som er skattemessig hjemmehørende i Norge. Den gir ingen uttømmende beskrivelse av alle skatteregler som kan være relevante. Den skattemessige virkningen avhenger av den enkelte investors individuelle situasjon. Skattesatser og skatteregler kan bli endret i produktets løpetid, også med tilbakevirkende kraft. Slike endringer kan ha negative konsekvenser for investor. Investor er selv ansvarlig for at riktig informasjon blir gitt ligningsmyndighetene for de aktuelle årene produktet eies.

Den løpende avkastningen av produktet er skattepliktig, og kommer til beskattning det inntektsåret avkastningen påløper.

Ved salg, innløsning eller annen realisasjon av autocall i løpetiden eller på forfallsdato er gevinst skattepliktig og tap fradragberettiget. Kostnader i forbindelse med kjøp og salg av produktet skal tillegges inngangsverdien og kommer til fradrag ved gevinst- eller tapsberegningen ved realisasjonen. Gjeldene skattesats på tidspunktet for tilbudet er 22%.

Produktet inngår i investorens skattepliktige formue. Det er produktets markedsverdi som inngår i beregningsgrunnlaget for formuesskatt. Norske aksjeselskaper og likestilte rettssubjekter er ikke gjenstand for formuesbeskatning.

## SPIS – BRANSJEKODE OG ORDLISTE

Garantum Fondkommission AB er tilknyttet SPIS (Strukturerade placeringar i Sverige) og er dermed forpliktet å følge Svenska Fondhandlareförningens bransjekode for visse strukturerte plasseringer. Bransjekoden og tilhørende ordliste finnes på [www.strukturerade.se](http://www.strukturerade.se).

## RISIKOKLASSIFISERING (SRI)

Risikoindikatoren på forsiden er ment å illustrere risikoen på investert beløp ut ifra PRIIPS (Packaged Retail Insurance-based Investment Products). Risikomålet gjelder for alle strukturerte plasseringer i EU og kalles SRI (Summary Risk Indicator). Med utgangspunkt i en syv-sifret skala (1-7) beregnes SRI ut ifra to underliggende mål: emittentens kredittisiko (CRM – Credit Risk Measure) og volatiliteten i underliggende marked (MRM – Market Risk Measure). For mer informasjon om dette: [www.garantum.no/produktinformasjon/om\\_risiko/om-risiko/](http://www.garantum.no/produktinformasjon/om_risiko/om-risiko/)

## MÅLGRUPPE

På forsiden av denne informasjonsbrosjyren finnes det en beskrivelse av plasseringens målgruppe. En strukturert plassering skal i første omgang distribueres til den målgruppen som er definert som positiv. I tilfelle plasseringen distribueres innenfor rammen for investeringsrådgivning eller porteføljeforvaltning, og har et diversifiseringsmål, kan plasseringen distribueres til en nøytral målgruppe. Investorer som ikke fanges opp av en positiv eller nøytral målgruppe befinner seg i praksis i en negativ målgruppe hvilket innebærer at en investering ikke er egnet. For mer informasjon om plasseringstyper målgruppebestemmelser, kontakt Garantum.

Målgruppene fastsettes ut ifra følgende kriterier:

## Investeringsmål

- Kapitalbevarende – Kapitalen skal være beskyttet mot nedgang.
- Vekst – Kapitalen skal ha potensialet til å vokse.
- Utbytte – Kapitalen skal generere kontinuerlige utbetalinger.
- Hedge – Kapitalen skal kunne vokse uavhengig av markedsutviklingen.
- Gearing – Kapitalen skal gi en høy avkastning i forhold til investert beløp.

## Type investor

- Ikke-profesjonell
- Profesjonell
- Kvalifisert motpart

Garantum kategoriserer i utgangspunktet samtlige nye kunder som "Ikke-profesjonelle". Som "Ikke-profesjonell" kunde omfattes du av den høyeste investorbeskyttelsen. Garantum kan på anmodning omklassifisere en kunde til å bli behandlet som "Profesjonell" under visse forutsetninger. Som "Profesjonell" kunde mister du den høye kundebeskyttelsen.

## Kunnskap og erfaring

- Grunnleggende – Grunnleggende kunnskap om relevante finansielle instrumenter, men ingen erfaring med handel i finansielle instrumenter.
- Informert – Har evnen til å gjøre et informert investeringsvalg på bakgrunn av tilstrekkelig kunnskap og forståelse av produktet og dets spesifikke risikoer og avkastning og/eller noe erfaring med handel i finansielle instrumenter.
- Avansert – Høy kunnskap om relevante finansielle instrumenter og/eller høy erfaring med handel i finansielle instrumenter.

## Evne til å bære tap

- Ingen tap
- Begrenset tap
- Kan tape alt
- Kan tape mer enn investert beløp

## Risikotoleranse

Investorer hvor risikotoleranse samsvarer med produktets SRI, inngår i positiv målgruppe. Dersom SRI er lavere enn kundens estimerte risikotoleranse, kategoriseres kunden som nøytral målgruppe, og dersom SRI er høyere, kategoriseres kunden som negativ målgruppe.

Dette gjelder investeringsrådgivning knyttet til et enkeltprodukt. Dersom rådgivningen gjelder en portefølje, er det porteføljens samlede SRI som avgjør målgruppeklassifiseringen.

## Distribusjonsstrategi

- Investeringsrådgivning

Distribusjon skjer via utvalgte samarbeidspartnere gjennom investeringsrådgivning.

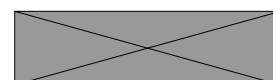
## Plasseringshorisont

- Veldig kort (<1 år)
- Kort (<3 år)
- Middels (<5 år)
- Lang (>5 år)

## SELLING RESTRICTIONS

The securities have not been and will not be registered under the U.S. Securities Act of 1933 and are subject to U.S. tax law requirements. Subject to certain exceptions, securities may not be offered, sold or delivered within the United States or to U.S. persons. Garantum has agreed that neither itself nor any subsidiary of Garantum will offer, sell or deliver any securities within the United States or to U.S. persons. In addition, until 40 days after the commencement of the offering, an offer or sale of notes within the United States by any dealer (whether or not participating in the offering) may violate the registration requirements of the Securities Act.

THIS DOCUMENT MAY NOT BE DISTRIBUTED DIRECTLY OR INDIRECTLY TO ANY CITIZEN OR RESIDENT OF THE UNITED STATES OR TO ANY U.S. PERSON. NEITHER THIS DOCUMENT NOR ANY COPY HEREOF MAY BE DISTRIBUTED IN ANY JURISDICTION WHERE ITS DISTRIBUTION MAY BE RESTRICTED BY LAW OR REGULATION.



## TIDSPLAN OG BETALINGSINFORMASJON

- ▶ **3. juni 2026** – Salgsperioden starter
  - ▶ **26. juni 2026** – Siste tegningdag
  - ▶ **8. juli 2026** – Sluttседeler sendes ut
  - ▶ **10. juli 2026** – Plasseringens startdag
  - ▶ **23. juli 2026** – Siste betalingsfrist
- 
- ▶ **30. juli 2026** – Levering av verdipapir til VPS-konto påbegynnes

### Hva skjer videre?...

- ▶ **30. juli 2031** – Forfallsdato og tidligste dag for tilbakebetaling dersom plasseringen ikke har gått til førtidig innløsning.

### Minste investering og andeler

25 andeler på nominelt 10 000 kr per andel (250 000 kr). Deretter i andeler på nominelt 10 000 kr.

### Tegning & betaling

Tegningen er bindende og må være Garantum i hende senest siste tegningsdag. Betaling utføres i henhold til tegningsblankett og må være Garantum i hende senest på siste betalingsdag.

### Bankkonto for innbetaling

97 500 50 6931, Garantum Fondkommission AB (bruk person-/org. nummer som referanse for betaling).

### Betalingsfrist

Hver enkelt investor må sørge for at det nødvendige beløpet er innbetalt senest den 23. juli 2026.

## ...Besøk GARANTUM.SE og bli en mer aktiv investor

På vår hjemmeside kan du selv søke blant alle våre aktive plasseringer. Kurser oppdateres selvfølgelig på daglig basis. Fordyp deg i aktuelle markedsnyheter, analyser, diagram og web-tv. Din rådgiver kan fortelle deg mer om disse mulighetene og våre øvrige plasseringer i våre aktuelle emisjoner.



# Rett plassering til rett tid

Garantum er ikke som andre kapitalforvaltere. Vi er en nisjeaktør som tror på ideen å være ekstremt dyktige på et område, istedenfor å vite litt om mye. Derfor jobber vi kun med strukturerte investeringer, og med kun et mål i tankene: å tilby våre kunder den beste kombinasjonen av avkastning og risiko. Vi er også helt uavhengige og har gjennom årene etablert et bredt nettverk av kontakter med under- og medleverandører.

Dette gir oss sterk forhandlingskraft hvilket resulterer i bedre produkter med bedre betingelser for våre kunder. Vi drives av et sterkt ønske om å tenke utenfor boksen og har gjennom årene skapt en rekke investeringsløsninger som har drevet markedet fremover. Hvis du har like høye krav som vi har, er du hjertelig velkommen som kunde.



## Tegningsblankett

Siste tegningsdag 26. juni 2026 Siste betalingsdag 23. juli 2026



## Innbetalingsinformasjon

Mottaker: Garantum Fondkommission AB Kontonummer: 97 500 50 6931 Referanse for betaling: Fødselsnummer eller organisasjonsnummer

JEG ØNSKER Å KJØPE		Antall	Sum
Undertegnede tegner seg herved for (i henhold til vilkår i utsteders gjeldende prospekt tilgjengelig på www.garantum.no eller tel. +46 8-522 550 00):		(Minste investering 25 stk)	
Autocall Svenske Selskaper Kvartalsvis Pluss/Minus nr 5177 (N00013275842)			á NOK 10 000 NOK:
		Tegningshonorar 3% av nominelt beløp	NOK:
		Sum trekkes fra konto:	NOK:
OPPBEVARING OG LEVERING AV TEGNET PLASSERING		Bekreftet kopi av ID skal være vedlagt ved ekstern leveranse og forvaring (dvs. utenfor Garantum)	
Verdipapirer skal leveres til VPS-konto:		Navn på bank tilhørende VPS-konto:	
OBLIGATORISKE OPPLYSNINGER			
Hva er målet med kundeforholdet?		Hvor kommer pengene du investerer fra?	
Langsiktig sparing Enkelt investering i verdipapirer Annet: _____		Inntekt fra jobb/pensjon Inntekt fra kapital Inntekt fra næringsvirksomhet Salg av selskap eller eiendom Arv/gave Annet: <input type="text"/>	
HENSIKTMESSIGHETSTEST			
For at Garantum skal kunne sikre at du har forstått risikofaktorene for ovenstående plassering MÅ følgende spørsmål besvares:			
• Har du satt deg inn i informasjonsmateriellet til plasseringen og forstått plasseringens konstruksjon?		Ja	Nei
• Har du tidligere erfaring med investering i strukturerte plasseringer?		Ja	Nei
• Er du klar over at du under visse forhold kan tape hele eller deler av din investering?		Ja	Nei
• Har du forstått kostnadsstrukturen i produktet med tegningshonorar, tilretteleggermargin og utstedermargin?		Ja	Nei
PEP - PERSON I POLITISK UTSATT POSISJON		JURIDISK PERSON	
Når det gjelder en juridisk person, gjelder spørsmålet både underskriver/berettiget oppdragsgiver. Har du (eller har hatt):		Tegner du for en juridisk person (selskap)?	
- En slik offentlig tjeneste/posisjon som menes med PEP? - En funksjon i ledelsen for en internasjonal organisasjon (f.eks. FN, NATO, WTO)? - En nærtstående part som har eller har hatt en slik offentlig posisjon (f.eks. mann/kone, samboer/partner/barn, mann/kone til barn eller medarbeidere)? Ja    Nei    Har du svart "ja" legg ved utfylt skjema: PEP - person i politisk utsatt posisjon, tilgjengelig på garantum.no		Ja    Nei    Har du svart "ja", skriv inn informasjon om reell eier nedenfor. Hvis en juridisk enhet eier kunden, bruk reell eierskjema på: garantum.no/kundesenter/blankettsenter.	
EIERE OG REELLE RETTIGHETSHAVARE			
Bekreftelse av reelle rettighetshavere			
Navn	Personnummer	Statborgerskap	Eierandel i %
ENGANGSFULLMAKT TREKK DONE INVESTOR SERVICE KONTO			
Jeg gir herved Garantum Fondkommission AB en ugjenkallelig engangsfullmakt til å debitere min Konto-ID, angitt nedenfor, med investeringsbeløpet som inkluderer tegningshonorar. Dato for debitering av kontoen er siste betalingsdag og det forutsetter tilstrekkelige midler på den spesifiserte Konto-ID. Dersom det ikke er tilstrekkelige midler på siste betalingsdag gir jeg Garantum retten til å be Huddelstock overføre investeringsbeløpet som inkluderer tegningshonorar til Garantum Fondkommission AB i etterkant.			
Konto ID Done (5 siffer):			
UNDERTEGNEDE ER KLAR OVER OG BEKREFTER AT			
<ul style="list-style-type: none"> <li>Signering av denne bindende tegningen innebærer at undertegnede selvstendig har satt seg inn i tegningens vilkår og utsteders prospekt.</li> <li>Garantum forbeholder seg retten til å avlyse emisjonen dersom det vurderes at visse markedsforutsetninger ikke foreligger.</li> <li>Ufullstendige eller feil utfylte tegningsblanketter kan komme til å bli makulert og avvist.</li> <li>Garantum tar ikke ansvar for anbefalinger og konklusjoner fra andre aktører.</li> <li>Markedsverdien for verdipapiret kan variere i løpetiden og være både høyere og lavere enn tegningsbeløpet.</li> </ul>		<ul style="list-style-type: none"> <li>Garantum tar forbehold om at bestillingen ikke kan aksepteres dersom nødvendig kundeavtale samt egnetsvurdering og tiltak mot hvitvasking ikke er gjennomført.</li> <li>Samtlige kunder vil bli klassifisert som ikke-profesjonelle med mindre kunden ønsker å bli omklassifisert som profesjonell og kundens situasjon tilfredsstillende de krav som gjeldende rett stiller for å bli klassifisert som en profesjonell investor.</li> <li>Signering av denne bindende avtalen innebærer at undertegnede selvstendig har satt seg inn i angitte betingelser og risikobeskrivelse i informasjonsbrosjyren, KID, prospekt og endelige vilkår, tilgjengelig på www.garantum.no, tlf: +46 08 522 550 og +47 23 117 180.</li> </ul>	
Jeg (eller personen som har fullmakt til på kundens regning til å ta en investeringsbeslutning) har mottatt:			
<ul style="list-style-type: none"> <li>Faktablad (KID) for ovenstående plassering: JA    NEI    (Gjelder ikke-profesjonelle kunder. Om du svarer Nei eller ikke svarer så kommer ordenen ikke kunne gjennomføres).</li> </ul>			
Jeg bekrefter å ha mottatt og akseptert forretningsvilkårene til Garantum Norge AS			
Personnr (11 siffer) / Organisasjonsnr (9 siffer)		Navn (etternavn, fornavn) / Firma (fullstendig navn) / Fullmaktshaver for kapitalforsikring	
Postadresse (gateadresse)		Postnummer	Sted
		Statsborgerskap (utenom Norge)	Land (utenom Norge)
Telefon dagtid	E-post	LEI-kode (obligatorisk for juridiske personerved kjøp og salg av verdipapirer (ikke verdipapirfond))	
Sted, dato	Kundens underskrift		Navn med blokkbokstaver
VERDIPAPIRFORETAKET HAR MOTTATT KUNDENS ORDRE			
Dato	Tid	Telefon	Møte
		E-post	ID kontroll via Bank-ID
		Ja	Nei
Personnummer (fyller kun ut ved tegning for en annen person/juridisk person)		Sted, dato	
Verdipapirforetaket/Underskrift		Navn med blokkbokstaver	
ØVRIG			
Kundekontakt		Rådgiveren bekrefter at det har blitt foretatt egnetsvurdering på denne ordenen samt at kunden IKKE er innenfor plasseringens negative målgruppe: Ja    Nei (Bekreftes av kundens rådgiver. Om du svarer Nei eller ikke svarer så kommer ordenen ikke kunne gjennomføres)	
		Undertegnede gir herved angitt kundekontakt rett til å motta informasjon om mine transaksjoner i plasseringen ovenfor. Ja    Nei    Tegning sendes til: Garantum Fondkommission AB, Box 7364, 103 90 Stockholm, e-post: backoffice@garantum.se	

# Bekreftelse av reelle rettighetshavere

Fylles ut av alle juridiske personer

SENDES til:  
**Garantum Fondkommission AB**  
**Box 7364**  
**103 90 STOCKHOLM**  
eller E-POST til:  
**backoffice@garantum.se**

<b>KUNDE</b>	Firma	Organisasjonsnummer
	Land hvor administrasjonen er lokalisert (om annet enn Norge)	LEI-kode

**OVERSIKT EIERE**

Finnes det noen juridiske personer (selskaper) som kontrollerer selskapet ovenfor gjennom en direkte eierandel eller kontroll over mer enn 25% av aksjene (kapital, andeler eller tilsvarende) eller stemmene?

**Ja** (Om Ja, kryss av i ruten for Ja og fyll ut tabellen nedenfor)  **Nei** (Om Nei, kryss av i ruten for Nei)

Firma	Organisasjonsnummer	Adresse (inkl. land)	Eierandel i %

**REELLE RETTIGHETSHAVERE**

Finnes det noen fysiske personer som kontrollerer selskapet gjennom en direkte eller indirekte eierandel av eller kontroll over mer enn 25% av aksjene (kapital, andeler eller tilsvarende) eller stemmene? Om det ikke finnes en eier som kontrollerer mer enn 25% skal den juridiske personens daglige leder, styreformann eller en annen ledende ansatt angis.

**Ja** (Om Ja, kryss av i ruten for Ja og fyll ut tabellen nedenfor)  **Nei** (Angi navnet på selskapets daglige leder, styreformann eller en annen ledende ansatt nedenfor)

Navn	Personnummer	Adresse (inkl. land)	Eierandel i %

**PEP**

**Er noen av personene ovenfor en politisk eksponert person (PEP) alternativt nærstående til en eller har en medarbeider som anses å være PEP?**  
Med PEP menes en person som har eller har hatt en ledende offentlig posisjon/stilling eller posisjon i ledelsen for en internasjonal organisasjon.

**Ja** (Om Ja, kryss av i ruten for Ja og legg ved utfylt "PEP - person i politisk utsatt posisjon") skjema  **Nei** (Om Nei, kryss av i ruten for Nei)

**EIER ELLER KONTROLL STRUKTUR**

Redgjør for komplekse eier- eller kontrollstrukturer med en skisse alternativt legg ved eierstrukturoversikt.

Se vedlagt eierstrukturoversikt

**UNDERSKRIFT**

Undertegnede samtykker at informasjon om selskapet/enheten og reelle rettighetshavere rapporteres til relevante skattemyndigheter i tilfeller hvor rettslig rapporteringsplikt foreligger. Undertegnede skal sende inn ny bekreftelse innen 30 dager om noe angitt i dette skjemaet har endret seg.

Sted, Dato
Kundens underskrift
Navn med blokkbokstaver

Jeg/vi bekrefter at overstående informasjon er riktig og sannferdig, samt forplikter seg samtidig til å omgående varsle Garantum Fondkommission AB om det skulle inntreffe endringer i disse forholdene.

# PEP – person i politisk utsatt posisjon

Fylles ut av fysiske personer og fysiske eier til juridiske personer

SENDES til:  
**Garantum Fondkommission AB**  
**Box 7364**  
**103 90 STOCKHOLM**

eller E-POSTE til:  
**backoffice@garantum.se**

Hvis skjemaet utfylles av en med signaturrett eller en fysisk eier til en juridisk person vennligst oppgi navn og organisasjonsnummer for den juridiske personen det gjelder:

Firma	Organisasjonsnummer
-------	---------------------

Angi navn og personnummer for den fysiske personen skjemaet svares for:

NAVN Navn (etternavn, fornavn)	Personnummer
-----------------------------------	--------------

## BEFATTNING

1. Med en "person i politisk utsatt posisjon" (PEP) menes en person som har eller har hatt en ledende offentlig stilling/posisjon i Norge eller utlandet. Med PEP menes også en person som har eller har hatt en stilling/posisjon i en internasjonal organisasjon. Har du eller har du hatt en slik stilling/posisjon som menes med PEP?

Nei  Ja

Om Ja, spesifiser:

Stats- eller regjeringssjef, minister, vise eller assisterende minister

Parlamentsmedlem

Dommer i høyeste domstol, i en konstitusjonell domstol eller annet rettslig organ på høyt nivå

Høytstående tjenestemann i revisjonsmyndighet eller medlem i styrende organer for en sentralbank

Ambassadør, diplomatisk utsending eller en høy offiserstilling i forsvarsmakten

En annen stilling/posisjon i et statlig selskaps forvaltning-, ledelse eller kontrollorgan

Direktør, assisterende direktør, styremedlem eller innehavere av lignende stilling/posisjon i en internasjonal organisasjon (f.eks. EU, FN, NATO, WTO eller tilsvarende organisasjoner)

Nei  Ja

Nei  Ja

Nei  Ja

Nei  Ja

Nei  Ja

Nei  Ja

Nei  Ja

## RELASJON

2. Er du nærstående (f.eks. gift/samboer/partner/barn/ektefelle til barn eller medarbeidere) til noen person som har eller har hatt noen stilling/posisjon som angitt ovenfor?

Nei  Ja

Om Ja, vennligst angi navn, relasjon og posisjon for den personen du er nærstående til: \_\_\_\_\_

## MEDARBEIDERE

3. Har du sammen med en PEP en avgjørende innflytelse på en juridisk person, en trust eller lignende? Har du alene en avgjørende innflytelse på en juridisk person, en trust eller lignende som har blitt opprettet til fordel for en PEP alternativt hatt nære forbindelser med en PEP på en annen måte?

Nei  Ja

Om Ja, vennligst angi navn og posisjon for den person du er medarbeider til, samt navn og organisasjonsnummer for den juridiske personen/konstruksjonen: \_\_\_\_\_

## UNDERSKRIFT

Sted, Dato
Kundens underskrift
Navn med blokkbokstaver

Jeg/vi bekrefter at ovenstående opplysninger er riktige og sannferdig samt forplikter meg/oss samtidig til og omgående å varsle Garantum Fondkommission AB om det skulle inntreffe endringer i disse forholdene.

Underskrift av autorisert beslutningstaker om PEP og sanksjons spørsmål (fylles ut av Garantum)

PEP  Sanksjon

Underskrift behørig beslutsfattare om PEP och sanktion